

# MAMMOGRAPHIE

## COMMENT CELA FONCTIONNE ?

La technologie utilisée est la même que celle de la radiographie. Elle consiste à faire traverser vos seins par des rayons X de basse énergie afin d'obtenir une image en transparence. Sur l'image ainsi créée, il est possible de voir la structure de vos seins, c'est-à-dire la densité et la répartition des différents tissus composant vos seins et les éventuelles anomalies. (voir **densité des seins**)

Dans notre centre, nous utilisons un mammographe numérisé de dernière génération permettant d'obtenir des images d'excellente qualité avec de faibles doses d'irradiation grâce au détecteur numérique.

## PRÉCAUTIONS POUR LA MAMMOGRAPHIE

### Déodorants et parfums

Le jour de l'examen, ne mettez pas de déodorant en spray, ni de crème ou de parfum sur les seins et les aisselles, cela altère la qualité des images.

### Cycle menstruel

Pour les femmes encore réglées, l'examen doit se pratiquer entre le 3ème et le 12ème jour après le début des règles, le sein étant habituellement moins sensible durant cette période et la probabilité d'être enceinte nulle. Sauf urgence, votre rendez-vous sera fixé en tenant compte de votre cycle.

### Grossesse

Il est possible de réaliser une mammographie en cas de grossesse mais cela requiert des précautions particulières, comme la protection de l'abdomen par un tablier en plomb. Veuillez donc annoncer à la technicienne toute probabilité de grossesse avant le début de l'examen.



## CIR

### Centre d'Imagerie de la Riviera

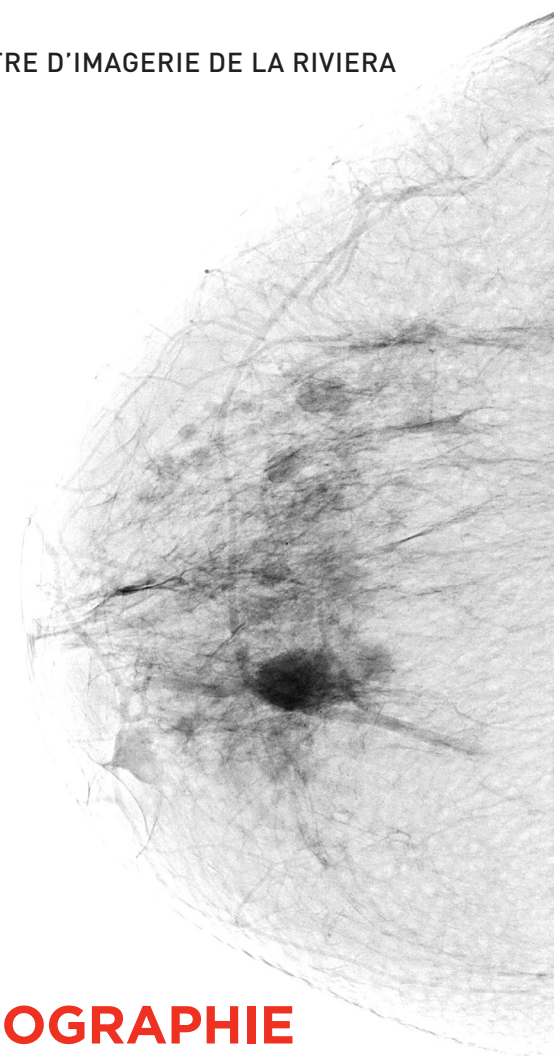
Grand-Rue 2  
CH-1814 La Tour-de-Peilz

**Au centre-ville, à 2 minutes de la Place des Anciens Fossés**

**Ouvert du lundi au vendredi de 7h30 à 18h**

Tél 021 944 62 44  
Fax 021 944 62 43  
Mail [secretariat@cir-riviera.ch](mailto:secretariat@cir-riviera.ch)  
Site web [www.cir-riviera.ch](http://www.cir-riviera.ch)

# MAMMOGRAPHIE



## COMMENT SE DÉROULE UNE MAMMOGRAPHIE

### AVANT

Vous vous annoncez à la réception et vous êtes rapidement prise en charge dans la salle de mammographie par la technicienne spécialisée. Dans l'intimité, la technicienne vous demande de remplir un questionnaire de santé avant de réaliser les clichés de mammographie.

### PENDANT

Dans la salle de mammographie, vous devez vous dévêtir jusqu'à la taille. Les deux seins sont ensuite radiographiés séparément. Pour obtenir des clichés de qualité, il est nécessaire de comprimer le sein entre deux plaques. Cette compression est indispensable pour la bonne analyse des tissus du sein et permet de réduire la dose d'irradiation. Elle dure quelques secondes et peut provoquer un inconfort temporaire voire une légère douleur variable d'une femme à l'autre.

### APRÈS

Une échographie complémentaire est le plus souvent nécessaire pour mieux étudier les parties denses du sein et les zones difficilement analysables en mammographie. Elle est effectuée par le médecin radiologue, dans une salle annexe. Cet examen permet d'accroître la sensibilité diagnostique sans irradiation supplémentaire, l'échographie (ou ultrasons) étant une technologie totalement non irradiante et non invasive. Dans cette salle, le médecin radiologue vous fera un examen clinique des seins, examen visuel et palpation, avant de réaliser l'échographie. Au préalable, il aura analysé sur un ordinateur vos clichés de mammographie numérisés, aidé d'un logiciel spécifique permettant de mieux détecter certaines lésions.

A la suite de cette échographie, le médecin radiologue vous informera du résultat de votre examen sénologique complet. Un rapport détaillé sera ensuite adressé à votre médecin traitant. Dans certaines situations, il sera parfois nécessaire de revenir au centre d'imagerie pour réaliser des examens complémentaires.

## EXAMEN COMPLÉMENTAIRE

Parfois, un examen complémentaire est requis afin d'obtenir un diagnostic sénologique complet.

### • Une ponction / biopsie

Il s'agit d'un prélèvement avec une aiguille au travers de la peau (ponction percutanée). Il est réalisé principalement sous guidage échographique, ce qui permet d'atteindre l'anomalie très précisément. Il existe différentes sortes de ponctions.

La ponction la plus commune consiste à vider un kyste douloureux avec une aiguille fine (sans nécessité d'une anesthésie). Pour les anomalies plus complexes, une aiguille un peu plus grosse (avec anesthésie) est utilisée, ce qui permet d'obtenir un échantillon de tissu mammaire qui sera ensuite envoyé au laboratoire de pathologie pour une analyse au microscope afin de s'assurer de la bénignité ou non de l'anomalie (histologie).

### • Un examen IRM

Dans certains cas spécifiques, il est nécessaire de pratiquer une imagerie par résonance magnétique des seins. Cette technologie, non irradiante, permet d'affiner le diagnostic entre lésion bénigne et maligne. Pour les femmes à haut risque de cancer du sein, l'IRM est recommandée comme examen de première intention.

## DENSITÉ DES SEINS

Aussi appelée densité mammaire, cette densité dépend de la structure de vos seins qui sont composés de tissu glandulaire (radio-opaque, apparaît en « blanc » sur les clichés) et de tissu graisseux (radio-transparent, apparaît en « noir » sur les clichés). La proportion de ces tissus diffère d'une femme à l'autre en fonction de l'âge et du statut hormonal. Avoir des seins denses signifie donc avoir des seins peu « transparents », ce qui rend plus difficile la détection d'anomalies sur la mammographie.

Une densité de sein élevée nécessite donc une surveillance plus régulière et un examen plus approfondi, comme la réalisation systématique d'une échographie en complément de la mammographie, ce qui permet d'être plus fiable et précis dans le diagnostic.

## PROGRAMME DE DÉPISTAGE

La fondation pour le dépistage du cancer du sein du canton du Valais propose aux femmes dès 50 ans de réaliser une mammographie chaque 2 ans. Les mammographies sont examinées par au moins deux radiologues et les résultats sont communiqués uniquement par écrit, à vous-même ainsi qu'au médecin de votre choix.

## LE CIR

Situé au centre-ville de la Tour-de-Peilz, le CIR dispose de l'ensemble des modalités de l'imagerie médicale moderne. Ce centre de proximité met à disposition des médecins et des patients de la Riviera ses compétences et son appareillage de qualité.

En 2010, le CIR a, par exemple, installé la première IRM « assise » à haut champ (1.5T) de Suisse, cet appareillage permettant de réaliser les examens IRM des extrémités dans d'excellentes conditions, tant en confort pour le patient qu'en qualité d'image.

## LES PRESTATIONS

### Enfant-Adulte

#### CT-scanner à réduction de dose

Examens usuels  
Coloscopie virtuelle  
Angio-CT  
Dentascan

#### Résonance magnétique

IRM assise haut champ 1.5T  
Examen des extrémités

#### Imagerie interventionnelle

Traitement de la douleur  
Lavage des calcifications de l'épaule  
Infiltrations sous échoguidage et scanner  
Sénologie

#### Radiologie numérique

#### Téléradiologie - Téléconsulting

#### Centre agréé pour le dépistage du cancer du sein